

Socialdemokraternas långa regeringsinnehav skapade maktarrogans och självgodhet hos ett parti som från början hade haft en mycket viktig uppgift att fylla. Den tesen framför en av dagens debattörer på Ordetsidan.



Redaktör
Christer Holmgren

- **E-post:**
ordet@sydsvenskan.se
- **Fax:** 040-28 14 18
- **Postadress:**
Ordet, Sydsvenskan,
205 05 Malmö
- **Håll dig kort** (max
300 ord). För "tum-
mar" gäller cirka 40 ord.

Redaktionen förbehåller sig rätten att stryka ner och koncentrera insändare. Underteckna med hela ditt namn och helst också med bostadsort. ■ **Signatur** får bara förekomma om särskilda skäl föreligger, men namn,

adress och telefonnummer ska ändå bifogas, annars publiceras inte insändaren. Insända bidrag returneras inte. ■ **Vill du tala med redaktören?** Ring 28 12 79 måndag 13-17, och on, to, fr 10-14.

POLITIK

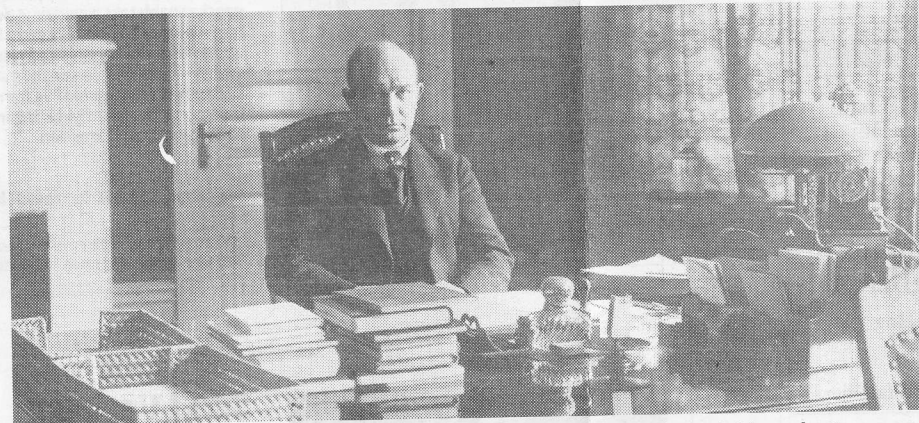
Lite ödmjukhet, om jag får be!

■ Turbulensen i socialdemokratin kontrasterar mot den malliga rundskrivelsen från valet 2010 med rubriken: "Tillväxt sedan 1889".

Är landets tillväxt partiets förtjänst? En historisk återblick är på sin plats.

När Socialdemokraterna så tacknämligt bildades fanns skriande orättvisor och ojämlikhet. Arbetskraften sögs ut av skrupelfria kapitalägare. Därför bildades fackföreningar med knytning till socialdemokratin, som växte sig starkare och blev statsbärande.

S satsade på basindustrier, statliga företag och kollektiva lösningar, medan enskild skaparkraft och företagarganda nonchalerades. Städerna växte och arbetskraften tvangs flytta till stenkalla förorter. Idylliska miljöer revs och ersattes av standardiserade huskroppar. Skolorna slopade betygen och lärlingssyste-



Per Albin Hansson i sitt tjänsterum på 1920-talet. På den tiden hade Socialdemokraterna en viktig roll att fylla, menar skribenten.

ARKIV: SYDSVENSKAN

met eliminerades. För att ingen skulle lämnas efter blev sämsta gemensamma nämnaren norm för rikriktningen.

Folkhemmet blev världs-bäst på splittrade familjer, sekularisering och höga skatter. Invandrare välkomnades utan att beredas självförsörjning. Sverige fick sovjetiska drag med

ombudsmän och SSU-fostrade karriärpolitiker över ett kollektiv där civilkurage blev bristvara.

Det långa regeringsinnehavet skapade maktarrogans och självgodhet. Många pampar tvangs avgå till följd av fiffel-affärer. När Partiets IB-spioneri avslöjades, tappade S röster – så även min.

1976 hade S haft makten i femtioett år. Valförlusten förargade Palme, och han lovade skapa ett helvete för borgarna, som haft fräckheten att erövra regeringsmakten. Till förlustvalet 2006 med den dryge Göran Persson hade S regerat över sjuttio år och envetet vägrat släppa kontrollen över Riksrevisionen. Djupt

förtörnad upplevde partisekreteraren Marita Ulvskog maktskiftet som en statskupp.

När omgivande länder låg i ruiner efter 2:a världskriget var Sveriges industri intakt med stora naturtillgångar och kunder i alla väderstreck. Det dröjde likväl inte länge innan vi blev förbisprungna av åtskilliga länder i välståndsligan. Kan någon förklara varför?

Innan omstart borde partiet utreda varför Sveriges tillväxt varit så tungfotad i jämförelse, samt det egna ansvaret. Dra sedan lärdom och sikta bättre mot ädlare mål! Bered marken för meningsfulla arbetstillfällen och bidra till ett mänskligare och mjukare samhälle! Och inte minst borde väl partiets ledare tillägna sig en ödmjukare framtoning i mötet med oss medborgare?

BERTIL BURSTRÖM

VIA WEBB

Kommenterat på
Sydsvenskan.se